



lonely planet

LO MEJOR DE

TOKIO

EXPERIENCIAS Y LUGARES AUTÉNTICOS

geoPlaneta



TOKIO

EXPERIENCIAS Y LUGARES AUTÉNTICOS



Rebecca Milner,
Thomas O'Malley, Simon Richmond

Bienvenidos a Tokio

Lo que chifla a los visitantes no es un lugar de interés en concreto sino Tokio per se: un ente orgánico que se extiende más allá de donde alcanza la vista. Su conjunto diverso de barrios siempre cambia, la ciudad no se vive de la misma manera si se visita una segunda vez.

Algunos barrios son futuristas donde cada año brotan estructuras más altas y elegantes; otros evocan al pasado con edificios bajos de madera y farolillos de luz cálida. En otros sitios los anodinos bloques de hormigón esconden galerías de arte y coctelerías y cada calleja oculta nuevas sorpresas. Tokio abarca toda la paleta artística y cultural de Japón, desde sumo y kabuki ancestrales al arte digital más avanzado.

No obstante, es la oferta gastronómica de Tokio la que se lleva los mayores elogios. Allí donde se esté, siempre habrá un buen restaurante, si no sublime, a unos 100 m. Las propuestas basculan entre lo más alto y lo más bajo: suele pasar que un restaurante de *sushi* de primera comparta edificio con un garito de fritanga. A los tokiotas les encanta salir a comer; basta con sumarse a ellos para disfrutar de la genuina gama de sabores y experiencias que propone la ciudad.

De entrada Tokio puede intimidar: su mapa del metro es una maraña de líneas cruzadas que suele compararse a un cuenco de fideos. Pero es muy fácil orientarse. Se puede ir en metro a cualquier sitio; los trenes son frecuentes (a veces abarrotados) y casi siempre puntuales y las estaciones están bien señalizadas en inglés.

Tokio abarca toda la paleta artística y cultural de Japón, desde sumo y kabuki ancestrales al arte digital más avanzado.



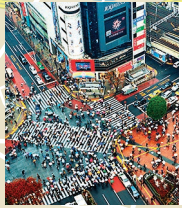
Shinjuku y Ikebukuro
Shinjuku acoge la estación de tren más transitada del mundo, el ayuntamiento y mucha oferta nocturna; Ikebukuro, más descarnado, lo frecuentan los estudiantes. (plano p. 253)



Kanda y Akihabara
Franja del centro de Tokio que incluye un antiguo barrio de *geishas* y un epicentro de la cultura pop. (plano p. 254)



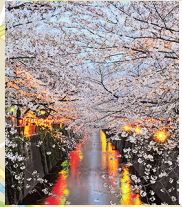
Kōenji y Kichijōji
Barrios que encantan a los tokies que aprecian esa factura *vintage* de mediados del s. xx y el espíritu bohemio.



Shibuya y Shimo-Kitazawa
Shibuya es el corazón de la cultura juvenil de Tokio y Shimo-Kitazawa, un querido refugio bohemio. (plano p. 246)



Harajuku y Aoyama
Conexión de tradición y nuevas tendencias con el santuario sintoísta más grande de Tokio, tiendas y una arquitectura asombrosa. (plano p. 246)



Ebisu y Meguro
Dos barrios con *boutiques*, calles (bastante) tranquilas y gastronomía encomiable. (plano p. 246)



Roppongi y alrededores
Zona legendaria por su vida nocturna pero también lugar de arte y diseño vanguardistas. (plano p. 252)



Ginza y Tsukiji
Ginza es el barrio más refinado de Tokio; en Tsukiji está el famoso mercado. (plano p. 250)



Odaiba y bahía de Tokio
Museos junto al mar, parques de atracciones, centros comerciales y cruceros.



Asakusa y Ryōgoku
Ribereño distrito de templos antiguos, viejos barrios de mercaderes y el estadio de sumo de Tokio. (plano p. 254)



Marunouchi y Nihombashi
Historia y modernidad conviven donde los jardines del Palacio Imperial lindan con los rascacielos del centro. (plano p. 250)



Ueno y Yanaka
El museo más famoso de Tokio, un parque dilatado y barrios históricos bien conservados. (plano p. 254)



Sumario

Puesta a punto

Mes a mes	4
En busca de	18
Itinerarios	20
Lo esencial	28
Lo nuevo	30
Gratis	31
Viajar en familia.....	32

Las mejores experiencias 35

Golden Gai	36
Meiji-jingū	38
'Ramen'	42
De compras en Harajuku	46
Paseo: Arquitectura de Omote-sandō	50
Museo Nacional de Tokio	52
Contemplación de los cerezos en flor	58
Excursión de un día: monte Fuji	60
Cruce de Shibuya	66
Sumo en Ryōgoku Kokugikan	68
Sensō-ji	72
Museo Ghibli, Mitaka	76
teamLab Borderless	78
'Onsen'	82
Mercado de Toyosu	86
Paseo: Yanaka	88
Teatro Kabukiza	90
Excursión de un día: Kamakura	94
Palacio Imperial	98
Rikugi-en	102
Triángulo del Arte de Roppongi	104
Mercado de Tsukiji	108
Cultura pop en Akihabara	110
Vistas de la ciudad	114
Karaoke	116

Dónde comer 119

Lo mejor	122
Shinjuku e Ikebukuro	124
Kōenji y Kichijōji	126
Harajuku y Aoyama	126
Shibuya y Shimo-Kitazawa	130
Ebisu y Meguro	134
Roppongi y alrededores	136
GINZA y Tsukiji	138
Marunouchi y Nihombashi	140
Kanda y Akihabara	143
Ueno y Yanaka	144
Asakusa y Ryōgoku	145

De compras..... 149

Lo mejor	152
Shinjuku e Ikebukuro	154
Kōenji y Kichijōji	155
Harajuku y Aoyama	155
Shibuya y Shimo-Kitazawa	156
Ebisu y Meguro	157
Roppongi y alrededores	159
GINZA y Tsukiji	160
Marunouchi y Nihombashi	162
Kanda y Akihabara	163
Ueno y Yanaka	165
Asakusa y Ryōgoku	165

Dónde beber 169

Lo mejor	172
Shinjuku e Ikebukuro	174
Kōenji y Kichijōji	175
Harajuku y Aoyama	175
Shibuya y Shimo-Kitazawa	176
Ebisu y Meguro	178
Roppongi y alrededores	179
GINZA y Tsukiji	181
Marunouchi y Nihombashi	181
Kanda y Akihabara	182
Asakusa y Ryōgoku	183

Haneda (10km);
Kamakura (60km);
Monte Fuji (150km)



Espectáculos 185

Shinjuku e Ikebukuro	188
Kōenji y Kichijōji	189
Harajuku y Aoyama.....	189
Shibuya y Shimo-Kitazawa	189
Ebisu y Meguro	190
Roppongi y alrededores	190
Ginza y Tsukiji.....	192
Marunouchi y Nihombashi.....	192
Kanda y Akihabara.....	193
Ueno y Yanaka	193
Asakusa y Ryōgoku.....	193

Deportes y actividades 195

Deportes.....	198
Al aire libre.....	198
Parques de atracciones.....	199
Cursos	200

Dónde dormir203

Tipos de alojamientos	206
Dónde dormir	207

De cerca

Tokio hoy.....	210
Historia	212
Cultural pop.....	217
Comida y bebida.....	219
Artes	223
Cultura tradicional.....	226

Guía práctica

Datos prácticos A-Z	229
Transporte	233
Idioma.....	237
Índice	239
Planos de Tokio	245
Símbolos y leyendas de los mapas	257

Planos de Tokio

Harajuku, Aoyama, Shibuya y Ebisu.....	246
Marunouchi, Nihombashi, Ginza y Tsukiji.....	250
Roppongi y alrededores	252
Shinjuku.....	253
Ueno, Akihabara y Asakusa.....	254

Puesta a punto

Mes a mes



FLIPPHOTO/SHUTTERSTOCK ©

Tokio

En Tokio siempre se cuece algo, desde eventos de cultura pop a fiestas ancestrales. Como ocurre en el resto del país, las estaciones tienen un significado especial y se celebra cada nueva floración.

En sentido horario desde la izda.: Chidori-ga-fuchi durante la floración de los cerezos (p. 9); fuegos artificiales de Sumida-gawa (p. 12); Kōenji Awa Odori (p. 13); Sanja Matsuri (p. 10).



★ Los mejores festivales y eventos

Hatsu-mōde, enero (p. 6)

Floración de los cerezos, abril (p. 9)

Sanja Matsuri, mayo (p. 10)

Fuegos artificiales de Sumida-gawa, julio (p. 12)

Kōenji Awa Odori, agosto (p. 13)

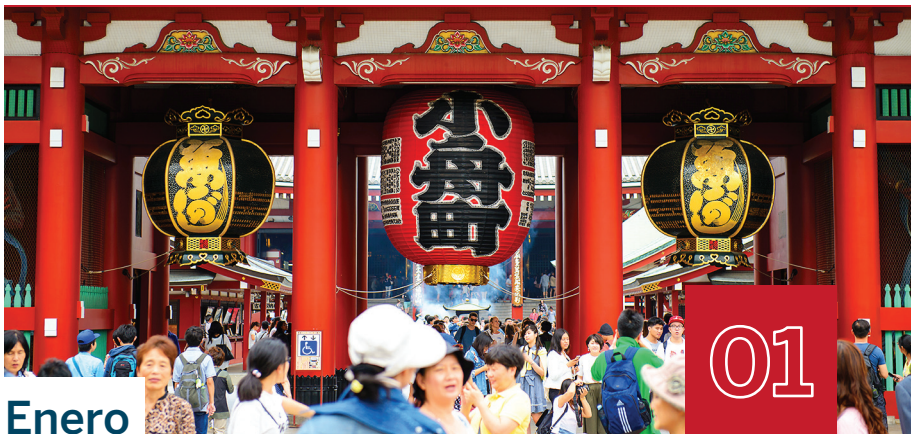


SHENYANG'S PHOTO TODOS LOS DERECHOS RESERVADOS/GETTY IMAGES ©

IZDA.: KAZUHO KIMIZUKA/GETTY IMAGES © DOHA - JULIANNE HIDE/SHUTTERSTOCK ©

Puesta a punto

Mes a mes



BROSTOCK/GETTY IMAGES ©

Enero

Tokio vive en calma inquietante durante el Shōgatsu (los primeros tres días del nuevo año), pero se anima según avanza el mes. Los días son fríos y en general claros; en los lugares de interés no suele haber mucha gente.

🌸 Saludar al emperador 2 ene

El emperador hace una breve e insólita aparición pública en un patio interior del Palacio Imperial (p. 98) para la felicitación oficial.

👛 Bolsas de la suerte ppios ene

Aunque muchas tiendas cierran para *Shōgatsu*, otras abren para las *hatsu-uri* –primeras rebajas del año–. Las tiendas compiten entre sí con *fukubukuro* (bolsas de la suerte), de las que se desconoce su contenido pero ofrecen artículos muy rebajados. La tirada es limitada pero se forman colas.

☆ Torneo de sumo med-fin ene

El *bashō* (gran torneo de sumo) de enero es la primera ocasión para ver a los mejores luchadores de Japón. Se celebra en Ryōgoku Kokugikan (p. 68). También hay torneos en mayo y septiembre.

01

🌸 Hatsu-mōde 1 ene

Hatsu-mōde, la primera visita del nuevo año a un santuario, empieza a medianoche del 1 de enero y se alarga durante el *Shōgatsu*. Meiji-jingū (p. 226) es el lugar más popular en Tokio; se suele llenar pero forma parte de la experiencia.

🌸 Día de la Mayoría de Edad

El *Seijin-no-hi* es la fiesta colectiva que se celebra el segundo lunes de enero para quienes hayan cumplido 20 años (la mayoría de edad) en el año anterior. Muchos celebrantes visten kimonos formales y se hacen fotos en los santuarios.

👛 Setagaya Boro-ichi 15-16 ene

Boro significa “viejo y gastado”. En este mercado, que hace siglos que se monta en el barrio residencial de Setagaya, se concentran muchos feriantes de antigüedades y demás objetos usados. Hay otro el 15 y 16 de diciembre.

Arriba: Sensō-ji (p. 72).



Febrero

02

Es el mes más frío, aunque no suele nevar. Los días suelen ser gélidos y despejados: la mejor época para ver el monte Fuji desde la distancia.

🌸 Shimo-Kitazawa Tengu Matsuri

El fin de semana más próximo al Setsubun, Shimo-Kitazawa celebra el cambio de estaciones con un pasacalles de gente vestida de *tengu* (demonio con una narizota roja).

🌸 Setsubun

3 feb

Según el tradicional calendario lunar, el primer día de primavera señalaba una transición antaño considerada presagio del mal. Como precaución, la gente visita los templos budistas en Setsubun (foto superior), para lanzar alubias y gritar: "¡Oni wa soto! ¡Fuku wa uchi!" ("¡Fuera los demonios! ¡Bienvenida la buena suerte!").

👁️ Ciruelos en flor

fin mar

Las flores de los *ume* (ciruelos), que se abren a finales de mes, señalan el fin del invierno. Para verlos váyase a Koishikawa Kōrakuen y Yushima Tenjin.



Puesta a punto

Mes a mes



LEUNGIGORANV/SHUTTERSTOCK ©

03

Marzo

La primavera empieza a trompicones. Los japoneses tienen un dicho: *sankan-shion* (tres días de frío, cuatro de calor).

🏃 Maratón de Tokio ppios mar

El primer domingo de marzo se convoca el mayor evento de *running* de Tokio (www.marathon.tokyo). Hay que inscribirse el verano anterior; las plazas están muy solicitadas.

★ Anime Japan fin mar

La mayor feria de *anime* de Tokio (www.anime-japan.jp) tiene eventos y exposiciones para profesionales y aficionados.

★ Tokyo Haru-sai mar-abr

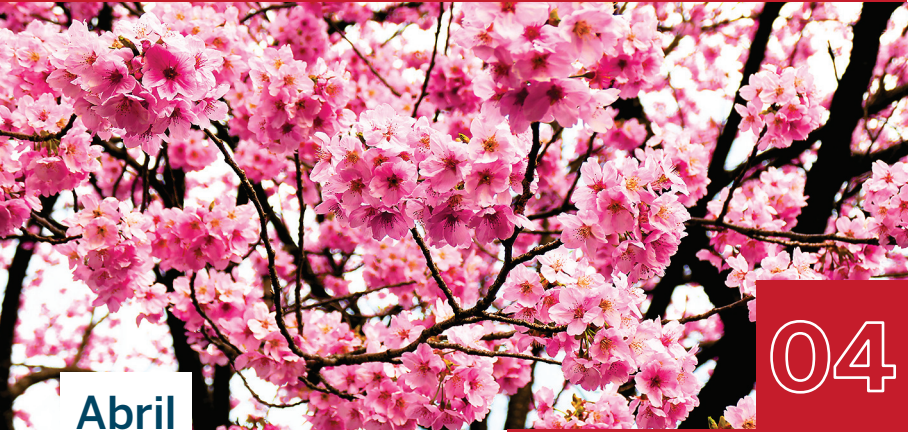
Este festival de música clásica dura un mes (www.tokyo-harusai.com/index_e.html), en escenarios de Ueno-kōen (p. 54).

🌸 Hina Matsuri 3 mar

Al acercarse el Día de las Chicas, los espacios públicos y hogares se decoran con muñecas *o-hina-sama* (princesa) vestidas con el atuendo real.



ZIGOV_MARS/SHUTTERSTOCK ©



KEINA YAMADA/SHOPI ©

04

Abril

El clima más cálido y la floración de los cerezos lo convierten en el mejor mes para visitar Tokio.

🌸 Cumpleaños de Buda 8 abr

Para celebrar el cumpleaños de Buda los templos acogen la Hana Matsuri (Fiesta de las Flores). Destaca el pasacalles de los niños en Asakusa, que arrastran un elefante de papel maché.

🌸 Kannon-ura Ichiyo Sakura Matsuri

Se celebra el segundo sábado de abril en las callejas traseras al Sensō-ji (p. 72). El momento culminante es la procesión de mujeres vestidas de cortesanas de la era Edo (1603-1868).

👁️ Floración de las azaleas med abr

De mediados de abril a principios de mayo las azaleas lucen intensas tonalidades rosas. Un buen sitio para verlas es Nezu-jinja.

👁️ Floración de los cerezos

ppios abr

Desde finales de marzo a principios de abril, los parques y las orillas del río se tiñen de rosa y se brinda por la primavera en fiestas animadas (*hanami*), bajo los árboles en flor.

🌸 Día de la Tierra

Tokio celebra este evento internacional el fin de semana más próximo al Día de la Tierra (22 abr) con un festival en Yoyogi-kōen (p. 41) con puestos de comida ecológica, conciertos y talleres infantiles.

🌸 Nakizumo

fin abr

En Sensō-ji (p. 72) los luchadores de sumo ponen caras para provocar el lloro a los bebés y el que llora primero, o más alto, gana (en Japón se cree que los bebés que lloran crecen más fuertes). Suele ser el último sábado de abril.

Puesta a punto

Mes a mes



PATAKASHUTENSTOCK ©

Mayo

En la Semana Dorada, a principios de mes, hay muchas fiestas nacionales y cuesta encontrar alojamiento. Aun así, es una época excelente para visitar Tokio.

🌸 Día de los Niños 5 may

Para el *Otoko-no-hi* (Día de los Niños) las familias hacen volar *koinobori* (coloridas banderas con forma de carpa), símbolo de fortaleza y valentía.

🌟 Torneo de Sumo med-fin may

Segundo torneo de sumo del año, en Ryōgoku Kokugikan (p. 68).

🌸 Sanja Matsuri med may

Junto al Asakusa-jinja (p. 75), la *matsuri* (fiesta) más grande de Tokio reúne a 1,5 millones de asistentes el segundo fin de semana de mayo. Los dos días se verán pasacalles de *mikoshi* (santuarios portátiles); el del domingo es más grande.

🌟 Design Festa med may

La mayor fiesta de arte de Asia (www.designfesta.com) ocupa un fin de semana

🌟 Tokyo Rainbow Pride

ppios may

En la Semana Dorada, la comunidad LGTB+ nipona celebra el mayor evento del orgullo del país (www.tokyorainbowpride.com), a veces con desfile. No es Londres ni Sídney pero es divertido.

con *performances* y miles de expositores. En noviembre hay otra.

👁️ Roppongi Art Night fin may

Esta cita con las artes dura un fin de semana, con espacios que abren toda la noche, grandes instalaciones y *performances* que toman los museos, galerías y las calles de Roppongi (www.roppongiartnight.com).

05



LUCAS VALLE/LILLOS/ALAMY STOCK PHOTO ©

06

Junio

Principios de junio es precioso, aunque a finales de mes irrumpe la tsuyu (estación lluviosa).

🍺 BeerFes Tokyo

Para probar más de 100 cervezas artesanas de Japón y del mundo en Yebisu Garden Place. Las entradas se agotan; se pueden comprar en www.beerfes.jp.

ppios jun

🌸 Sanno Matsuri

Esta fiesta ancestral (en la foto superior) se celebra en Hie-jinja con ceremonias y conciertos de música tradicional, pero el desfile de *mikoshi* (santuarios portátiles), solo en años pares, es el mejor momento.

med jun

👁️ Japan Media Arts Festival

Este festival (www.j-mediaarts.jp) programa las mejores obras de arte animado, digital y virtual, y espectáculos del año.

med jun

👁️ Floración tardía de primavera

La estación lluviosa puede fastidiar pero provoca floraciones tardías de primavera. En junio se abren los lirios; el lugar más famoso para verlos es Meiji-jingū Gyoen (p. 41). Las hortensias también estallan de color.

jun

Puesta a punto

Mes a mes



MAH/THIR MOHO YASIN/SHUTTERSTOCK ©

07

Julio

Quando cruza la estación lluviosa de mediados a finales de julio, de repente ya es verano, con ferias callejeras y hanabi taikai (castillos de fuegos artificiales).

🌄 Temporada de ascenso al monte Fuji jul-ago

La ruta más concurrida para subir al monte Fuji, el sendero de Yoshida, se abre el 1 de julio. El resto de sendas se abren el 10 de julio. Cierran el 10 de septiembre.

🌠 Tanabata 7 jul

El día que las estrellas Vega y Altair (representación de una princesa y un vaquero enamorados) se encuentran en la Vía Láctea, los niños atan coloridas tiras de papel, con deseos escritos, a las ramas de los bambúes; para verlas, mejor ir a Harajuku y Shibuya, barrios frecuentados por jóvenes.

🌠 Mitama Matsuri med jul

Yasukuni-jinja celebra antes el O-Bon con una fiesta para recordar a los difuntos con

🌠 Fuegos artificiales de Sumida-gawa fin jul

El mayor castillo de fuegos artificiales del verano tiene lugar el último sábado de julio y exhibe 20 000 hazañas pirotécnicas. Hay que ir pronto y de día a Asakusa para conseguir un buen sitio. Para otros espectáculos pirotécnicos, consúltese la guía del ocio.

30 000 *bonbori* (farolillos de papel) colgados en el santuario y alrededores.

🌠 Ueno Natsu Matsuri med jul-med ago

La fiesta del verano de Ueno incluye mercados y conciertos en Ueno-kōen (p. 54).

🌠 Shinjuku Eisa Matsuri fin jul

Un pasacalles con percusión y bailes tradicionales de Okinawa (en la foto de arriba; www.shinjuku-eisa.com) recorre las calles de Shinjuku.



CANWALDIN/SHUTTERSTOCK ©

08

Agosto

El bochorno y el calor se instalan en Japón; los lugares de interés se llenan debido a las vacaciones escolares.

✳️ Asagaya Tanabata ppios ago

Asagaya acoge una festividad Tanabata con farolillos repartidos por su *shōtengai* (galería comercial), Pearl Centre, durante varios días.

✳️ O-Bon med ago

A mediados de agosto se reservan varios días para honrar a los muertos cuando, según dicen, sus espíritus regresan a la tierra. Se barren las tumbas, se hacen ofrendas y se baila *bon-odori* (danzas folclóricas).

✳️ Fukagawa Hachiman Matsuri med ago

En pleno verano, esta fiesta ancestral se adereza con un ingrediente idóneo para la estación: los asistentes tiran agua a los portadores de *mikoshi*, cuya ruta empieza en Tomioka Hachiman-gū. Las grandes carrozas solo salen cada tres años, la próxima vez será en el 2020.

✳️ Kōenji Awa Odori fin ago

Kōenji Awa Odori (en la foto; www.koenji-awaodori.com) es la mayor fiesta de baile al aire libre de Tokio, tipo tradicional (*awa odori* es un baile folclórico asociado al O-Bon). Más de 10 000 bailarines ocupan las calles, atrayendo a más de un millón de espectadores.

☆ Comiket med ago

El Comiket (www.comiket.co.jp), o Mercado del Cómic, es una feria gigante bianual para los aficionados al manga. Se venden obras originales que publican los propios autores y muchos asistentes se disfrazan de su personaje favorito. Hay otra en diciembre.

☆ Summer Sonic med ago

Este festival de música, a cubierto y al aire libre, es el de mayor envergadura de Tokio (www.summersonic.com), dura una semana en Makuhari Messe y programa a artistas de primera fila, internacionales y patrios.

Puesta a punto

Mes a mes

J. HENNING BUCHHOLZ/SHUTTERSTOCK ©



Septiembre

Sigue haciendo calor, interrumpido por algún tifón puntual.

☆ Tokyo Jazz Festival ppios sep

El mayor festival de jazz de Tokio (www.tokyo-jazz.com) es en el NHK Hall, cerca de Yoyogi-kōen (p. 41). El cartel incluye estrellas internacionales y talentos locales. El nuevo evento, Tokyo Jazz X (www.tokyo-jazz.com/x), en el WWW (p. 189) de Shibuya, apuesta por artistas más experimentales.

☆ Torneo de sumo

El último torneo de sumo del año en Tokio se celebra en Ryōgoku Kokugikan (p. 68).

☆ Tokyo Game Show fin sep

Hay que ponerse en modo *geek* cuando la Computer Entertainment Suppliers Association acoge el Tokyo Game Show (<http://tgs.cesa.or.jp>).

👁 Contemplación de la Luna

La luna llena de septiembre y octubre propicia los *tsukimi*, reuniones para ver la luna. La gente come buñuelos *tsukimi dango* y *mochi* (dulce de arroz machacado).



HANALAMF ©



KOBBY DAGAN/SHUTTERSTOCK ©

10

Octubre

Mes excelente para estar en Tokio: los días son cálidos, las noches frescas y hay muchos eventos de arte.

☆ Festival Tokyo

oct-nov

El festival de teatro contemporáneo de Tokio (www.festival-tokyo.jp, oct-med nov) se celebra en escenarios de toda la ciudad, con obras de directores locales e internacionales. Algunas con subtítulos.

👁 Design Touch

oct-nov

En Tokyo Midtown (p. 160) y alrededores, esta feria presenta exposiciones y eventos públicos con el diseño como eje vertebral (med oct- ppios nov).

☆ Tokyo International Film Festival

fin oct

El principal festival de cine de Tokio (www.tiff-jp.net) proyecta películas de directores nipones e internacionales con subtítulos en inglés.

👁 Fiestas del crisantemo

fin oct

El crisantemo es la flor de la estación (y de la familia real). En Hibiya-kōen y en Meiji-jingū (p. 226) las floraciones son apoteósicas.

🍜 Tokyo Ramen Show

fin oct-ppios nov

Ponerse las botas en esta feria anual del *ramen* (www.ramenshow.com), donde 20 feriantes los venden en el Komazawa Olympic-kōen.

🎃 Halloween

fin oct

Tokio enloquece cuando miles de personas disfrazadas convergen en el Cruce de Shibuya (p. 66). Shinjuku Ni-chōme y Roppongi también se animan.

Puesta a punto

Mes a mes



11

Noviembre

Días vigorizantes y fríos, poca gente y precioso follaje otoñal.

✳️ Shichi-go-san 15 nov

En esta fiesta (foto de la derecha) los padres visten a las niñas de siete (*shichi*) y tres (*san*) años y a los niños de cinco (*go*) con diminutos kimonos y los llevan a los santuarios sintoístas para recibir la bendición.

👁️ Design Festa med nov

Esta feria de arte vuelve a aparecer este mes.

✳️ Kagurazaka Street Stage Ōedo Tour med nov

Música tradicional y cuentacuentos en las calles de Kagurazaka (<http://kaguramachi.jp>) y alguna que otra *geisha* del barrio.

☆ Tokyo Filmex fin nov

Apuesta solo por directores asiáticos emergentes, con películas subtuladas en inglés (www.filmex.net).

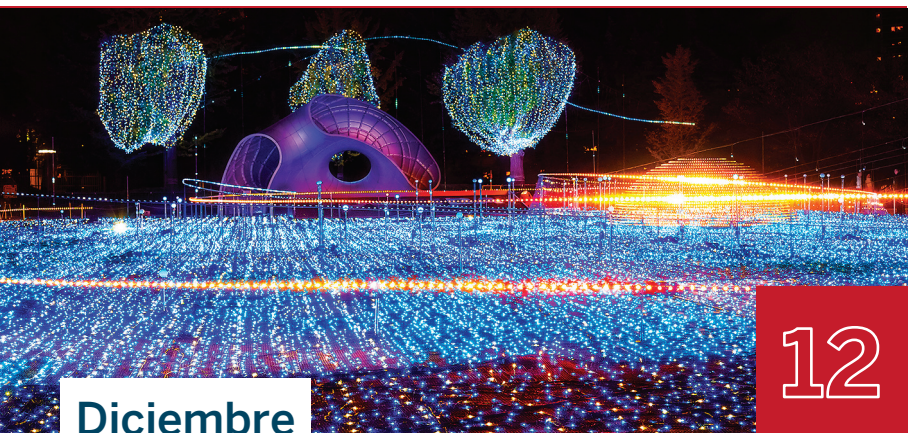
✳️ Tori-no-ichi

Los días del "gallo" de noviembre, los santuarios *O-tori*, como Hanazono-jinja de Shinjuku, acogen las ferias Tori-no-ichi (*tori* significa "gallo"); el día se fija según el viejo calendario, regido por el zodiaco. Los tenderos venden *kumade*: rastrillo que simboliza "amasar riqueza".



👁️ Hojas de arce fin nov

Los arces de la ciudad se transforman durante la *kōyō* (estación del follaje otoñal); Rikugi-en (p. 102) y Koishikawa Kōrakuen ofrecen preciosas estampas.



COMARLION/SHUTTERSTOCK ©

12

Diciembre

A principios de diciembre hace un fresquito agradable, pero a medida que avanza el mes el frío de invierno se va instalando. Las calles comerciales se iluminan con lucecitas de invierno.

👁️ **Gingkos dorados** ppios dic

El árbol oficial de Tokio, el *ichō* (ginkgo), adquiere una tonalidad dorada a finales de otoño; Ichō Namiki (Av. del Ginkgo), en Gaienmae, es el mejor sitio para verlo.

✳️ **Gishi-sai** 14 dic

El templo Sengaku-ji recuerda a los 47 *rōnin* (samuráis sin señor) que se hicieron famosos por vengar a su señor caído; lugareños vestidos de dichos siervos fieles desfilan por las calles cercanas.

✳️ **Iluminaciones de invierno** med-fin dic

Tokio se desvive por su iluminación de invierno (foto superior) y barrios comerciales como Ginza lucen verdaderas proezas luminicas. Keiyaki-zaka, en las colinas de Roppongi (p. 104), es pura magia.

🍜 **Toshikoshi Soba** 31 dic

Al parecer, comer fideos de trigo sarraceno en Nochevieja, tradición conocida como *toshikoshi soba*, trae buena suerte y longevidad (que simbolizan la longitud de los fideos).



SASAKI/SHUTTERSTOCK ©

★ **Comiket** fin dic

En la Comiket de invierno hay la misma asistencia que en verano: 500 000.

✳️ **Joya-no-kane** 31 dic

La medianoche del 31 de diciembre, las campanas de los templos de Japón tañen 108 veces en el *joya-no-kane*, un ritual purificador. Sensō-ji (p. 72) congrega al mayor número de personas en Tokio.

Puesta a punto

En busca de...



AMANTES DE LA CULTURA



📍 Museo Nacional de Tokio

El mayor arcón de arte japonés del mundo. (foto superior p. 52)

🎨 Toyokuni Atelier Gallery

Aprender *sumi-e* (dibujo a tinta con pincel) de manos de un maestro. (p. 200)

🏡 Arquitectura de Omote-sandō

Ver las *boutiques* diseñadas por destacados arquitectos de Japón.

🍵 **Sakurai Japanese Tea Experience** Sumergirse en el mundo del té japonés. (p. 128)

★ **Kabukiza** Ver al arte escénico por excelencia de Japón en este teatro de kabuki. (p. 90)



'GLAMOUR'

✂️ **Kikunoi** Rendirse a la *kaiseki* (alta cocina japonesa) en este restaurante. (foto inferior; p. 137)

♨️ **Spa LaQua** Liberarse de preocupaciones en estos *onsen* (baños termales; p. 84)

🍸 **New York Bar** Otear la ciudad desde la coctelería de Park Hyatt. (p. 115)

👜 **De compras en Harajuku** Estudiar las últimas creaciones de los diseñadores de moda japoneses.

★ **Suigian** Artes escénicas tradicionales japonesas en un elegante teatro con cena. (p. 192)





GASTRONOMÍA

- 📍 **Mercado de Toyosu** Madrugar para ver la subasta de atún y desayunar *sushi*. (p. 86)
- ✂️ **Inua** Reservar mesa en el lugar más de moda de Tokio para una comida inolvidable. (p. 143)
- 🏠 **Akomeya** Comprar comida japonesa envasada en esta *delicatesen*. (p. 160)
- ✂️ **Ramen** Degustar todo tipo de *ramen*. (p. 42)
- 👨🍳 **Tsukiji Soba Academy** Aprender a hacer *soba* en un curso impartido por un profesional. (p. 200)



AL AIRE LIBRE

- 🗻 **Monte Fuji** Subir a pie al emblemático volcán de Japón en verano.
- 👁️ **Rikugi-en** Pasear por el jardín paisajístico más bonito de Tokio. (p. 102)
- ⭐ **Tokyo Dome** Animar a los Yomiuri Giants en el "templo" del béisbol. (foto superior; p. 198)
- 🚲 **Tokyo Great Cycling Tour** Explorar la ciudad en bicicleta. (p. 198)
- ✂️ **Ohitotsuzen Tanbo** Disfrutar de comidas sanas, con arroz ecológico de los arrozales del restaurante. (p. 124)



ARTE Y ARTESANÍA

- 📍 **Golden Gai** Brindar con artistas y otros viajeros en este barrio bohemio.
- 🏠 **Mercado de Antigüedades de Ōedo** El mejor rastro de Tokio. (foto superior; p. 166)
- ✂️ **Mercado agrícola @UNU** Ver el despliegue de productos agrícolas y comer en los *food trucks*. (p. 146)
- 👁️ **3331 Arts Chiyoda** Descubrir las galerías de arte contemporáneo con un toque de cultura pop. (p. 113)
- ⭐ **WWW** Ver bandas *indies* en este escenario de Shibuya. (p. 190)

Puesta a punto

Itinerarios



PHOTOGRAPH BY R253/SHUTTERSTOCK

Maravillas del lado oeste

Los barrios de Harajuku y Shinjuku, en los lindes occidentales del centro de Tokio, impactan: es el Tokio de los rascacielos y de las calles alumbradas con paneles multicolor de cristal líquido; de atrevidas revelaciones de arquitectura y de moda; y de la tradición justa para ponerlo todo en perspectiva.

1 Meiji-jingū (p. 38)

El santuario sintoísta más famoso de Tokio se refugia en un bosque. Es un remanso de paz, a años luz del bullicio urbano pero en pleno centro (más apacible si cabe a primera hora de la mañana).

➔ De Meiji-jingū a Omote-sandō

✦ Paseo: el bulevar Omote-sandō empieza al cruzar la calle, delante de la entrada al santuario.

2 Arquitectura de Omote-sandō (p. 50)

Se puede bajar por Omote-sandō para ver las *boutiques* de moda, diseñadas por destacados arquitectos japoneses, que flanquean este bulevar.

➔ De Omote-sandō a Maisen

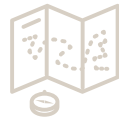
✦ El restaurante está a 5 min a pie de Omote-sandō por una calle lateral.

3 Almuerzo en Maisen (p. 126)

Maisen es un clásico de Tokio que sirve tiernas y crujientes *tonkatsu* (chuletas

Día

01



JIRAT TEPAKSAW/SHUTTERSTOCK ©

de cerdo rebozadas y fritas), sopa de *miso* y ensalada de col en una antigua casa de baños pública. Extra: el almuerzo es un chollo.

➔ De Maisen a Harajuku

✦ ¡El viajero ya está aquí! Y puede emprender el largo regreso a la estación de Harajuku por las calles laterales.

4 De compras en Harajuku (p. 46)

Harajuku es la pasarela de moda de Tokio, donde los ultramodernos van a curiosear y a dejarse ver. Pero Harajuku no ofrece un *look* en particular, sino que simboliza un espíritu de libertad de expresión y de transformación (en sentido literal); un lugar para comprar e inspirarse al mismo tiempo.

➔ De Harajuku al Edificio del Gobierno Metropolitano de Tokio

🚶 Tómese la línea de Yamanote de JR desde la estación de Harajuku hasta Shinjuku, dos paradas al norte, y sálgase por la salida del oeste hasta el Edificio del Gobierno, está 10 min a pie.

5 Edificio del Gobierno Metropolitano de Tokio (p. 114)

Como los miradores a 202 m de altura de este edificio abren hasta las 23.00, se puede subir de noche. Y es gratis.

➔ Desde el Edificio del Gobierno Metropolitano de Tokio hasta el Park Hyatt

✦ Del ayuntamiento al hotel solo hay 5 min a pie.

6 Copeo con vistas (p. 115)

Se puede escoger entre la sofisticación del New York Bar, en el piso 52 del hotel Park Hyatt, o la oferta 2x1 en el Peak Bar, en el piso 41. Y quien quiera seguir, puede ir al este de la estación Shinjuku para ver los cañones de neón del distrito noctámbulo más grande y colorido de Tokio.

Desde la izda.: Meiji-jingū (p. 38); entrada del Tokyu Plaza (p. 50), Harajuku (p. 46).

Puesta a punto

Itinerarios

MATTHEIU TURETZ/SHUTTERSTOCK ©



Clásicos en el centro de Tokio

Por la mañana temprano se impone una visita al mercado de pescado para luego explorar el lado más refinado de Tokio, en Ginza y Marunouchi (sede del Palacio Imperial y del Kabukiza). Puede ser un día para centrarse en la comida.

1 Desayuno en el mercado de Toyosu (p. 86)

Madrugar para ir al céntrico mercado mayorista de Tokio en Toyosu, una isla en la bahía de Tokio. Allí se puede ir a la subasta del atún y desayunar *sushi* en algún puesto del mercado, como Sushi Dai o Daiwa Sushi.

➔ Del mercado de Toyosu al Palacio Imperial

🚶 Tomar la línea de Yurikamome hasta Toyosu y cambiar a la línea de Yūrakuchō hasta la estación de Sakuradaimon, cerca de una de las puertas del palacio.

2 Palacio Imperial (p. 98)

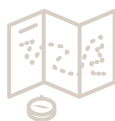
Aunque buena parte de los jardines del palacio estén cerrados al público (pues es la casa del emperador), se puede pasear por los fosos, rebasar los torreones y pinares hasta el Jardín Oriental del Palacio Imperial, con las murallas de piedra de la antigua fortaleza.

➔ Del Jardín Oriental del Palacio Imperial a Chashitsu Kaboku

🚗 Tomar un taxi; debería costar menos de 1000 ¥. O si no, está a 20 min a pie.

Día

02



JOSI NIBASHUTTERSTOCK ©

3 Té en Chashitsu Kaboku (p. 140)

En esta casa de té de un famoso productor de té de Kioto se sabrá qué es el *matcha* (té verde en polvo). La carta propone gran variedad de tés, servidos con un punto dulce al estilo tradicional.

➔ De Chashitsu Kaboku al edificio Okuno

✚ Está a 10 min a pie.

4 Edificio Okuno (p. 160)

Este edificio es previo a la II Guerra Mundial y alberga decenas de *boutiques* y galerías. Es el punto de partida ideal para explorar Ginza (un barrio conocido por sus *boutiques* y galerías).

➔ Del edificio Okuno a Mitsukoshi

✚ Hay 5 min a pie entre los dos.

5 Mitsukoshi (p. 161)

Son unos de los grandes almacenes por antonomasia de Tokio, donde se vende

menaje japonés, alimentos *gourmet* y moda de marcas locales e internacionales.

➔ De Mitsukoshi a Kabukiza

✚ Está 5 min a pie del teatro.

6 Kabukiza (p. 90)

El kabuki, un género teatral tradicional japonés, representa historias basadas en leyendas populares con un elenco exclusivamente masculino vestido y maquillado de forma espectacular. Se puede ver una función entera (o un solo acto) en Kabukiza, el principal teatro de kabuki de Tokio.

➔ De Kabukiza a Tempura Kondō

✚ El restaurante está a 8 min a pie del teatro.

7 Cena en Tempura Kondō (p. 140)

El colofón del día podría ser un curso de degustación de exquisita tempura en un clásico restaurante de Ginza. Reservar es vital.

Desde la izda.: *matcha* (té verde en polvo), Chashitsu Kaboku; teatro Kabukiza (p. 90).

Puesta a punto

Itinerarios



©OWARD LONZ/SUTTERSTOCK

El histórico lado este

Bienvenidos al histórico lado este de Tokio, que incluye Ueno, durante mucho tiempo el corazón cultural de la capital, con su parque y museos; Yanaka, con sus edificios tradicionales de madera; y Asakusa, con su templo ancestral y su aire a antiguo Tokio.

1 Museo Nacional de Tokio (p. 52)

Qué tal empezar el día con una joya museística de Japón: la mayor colección del mundo de arte y antigüedades japonesas: espadas, biombos dorados, kimonos y coloridos *ukiyo-e* (grabados en plancha de madera). Se requieren un par de horas para ver los platos fuertes del museo.

➔ Del Museo Nacional de Tokio a Ueno-kōen

✚ El museo está en los lindes del parque.

2 Ueno-kōen (p. 54)

Acto seguido se pueden invertir una o dos horas para ver Ueno-kōen. Dirección sur se pasará por los templos y santuarios del parque, con algunos de los edificios más antiguos de Tokio, hasta un gran estanque, Shinobazu-ike, cuajado de flores de loto. También hay cafés.

➔ De Ueno-kōen a Innsyoutei

✚ ¡El restaurante está en el parque!

Día

03